

## Inhoudsopgave

1 Inleiding.....	2
1.1 In het sectormodel te regelen zaken.....	2
1.2 Relatiegrafieken als beschrijving van de structuur van een object.....	2
2 De kennisgevingberichten voor eFormulieren.....	4
2.1 Inleiding.....	4
2.2 Aanvraag burgerlijke stand afschrift (BSA).....	4
2.3 Indiening bezwaar (BZW).....	4
2.4 Aanvraag GBA afschrift (GAF).....	4
2.5 Melding hondenbelasting (HBL).....	4
2.6 Inschrijving bouwgrond (IBG).....	5
2.7 Inschrijving industrie- of bedrijfsterrein (IBT).....	5
2.8 Aanvraag automatische incasso (INC).....	5
2.9 Aanvraag in/uitritvergunning (IRV).....	5
2.10 Aanvraag kopie aanslag onroerende zaakbelasting (KAO).....	6
2.11 Aanvraag kopie WOZ-beschikking (KWB).....	6
2.12 Melding evenement (MEV).....	6
2.13 Melding leefomgeving (MLO).....	6
2.14 Aanvraag parkeervergunning (PKV).....	7
2.15 Aanvraag reclamevergunning (RCV).....	7
2.16 Aanvraag taxatieverslag (TXV).....	7
2.17 Melding verhuizing binnenland (VHB).....	7
2.18 Melding vertrek naar buitenland (VTB).....	8
2.19 Aanvraag WMO-voorziening (WMO).....	8

## 1 Inleiding

Dit document bevat een toelichting op de definitie van de asynchrone kennisgevingberichten die gebruikt worden binnen het sectormodel StUF-eFormulieren versie 0300 voor StUF0300 en hoger. Er is gekozen voor het gebruik van kennisgevingberichten omdat hiermee een ingediend formulier kan worden aangeboden en omdat kennisgeving ook de mogelijkheid bieden om naderhand door de indiener nog wijzigingen aan te brengen. Het kunnen aanbrengen van wijzigingen is functionaliteit die op dit moment nog niet wordt ondersteund.

De berichten zijn gebaseerd op de definitie van de digitale formulieren zoals deze door de eFormulieren generator worden aangeboden aan de burger. Vergeleken met de digitale formulieren zijn de gegevens aanvraagdatum en aanvraagnummer toegevoegd. De aanvraagdatum geeft aan wanneer het formulier is ingediend door de burger en het aanvraagnummer is een unieke identificatie van het formulier. Daarnaast is het gegeven statusInfo toegevoegd waarmee een aanvrager kan aangeven of hij statusinformatie wil ontvangen over de voortgang van zijn aanvraag. Voor elke aanvraag worden van de aanvrager dezelfde gegevens in het bericht opgenomen: de kerngegevens met uitzondering van het a-nummer plus de contactgegevens telefoonnummer, faxnummer, e-mailAdres en bankgiroRekeningnummer. In enkele gevallen is hier niet de definitie van het formulier gevolgd.

De technische berichtdefinities worden gegeven in de verschillende schema's en wsdl-files van het sectormodel. Dit document is niet normatief. Waar dit document verschilt van de schema's en/of de wsdl-files zijn de laatste leidend.

Dit document wil gebruikers van het sectormodel een gemakkelijk leesbare toegang geven tot de berichtdefinities. Voor elk bericht wordt de structuur weergegeven met behulp van zogenaamde relatiegrafieken. In paragraaf 1.2 worden de relatiegrafieken nader toegelicht.

### 1.1 In het sectormodel te regelen zaken

#### *Extra foutmeldingen*

Het sectormodel StUF-eFormulieren kent geen foutmeldingen naast de foutmeldingen gedefinieerd in StUF0300.

#### *Codering van velden in de kop van het bericht*

In de kop van het bericht dienen de elementen sectormodel en sectormodelversie gevuld te worden met 'EF' en '0300'.

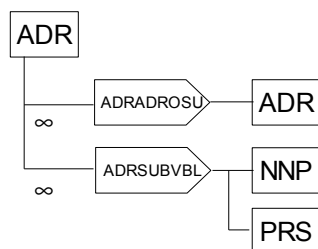
Indien het sectormodel EF0300 wordt gebruikt voor communicatie van gemeenten met derden, dan kan de zendende en de ontvangende organisatie worden gecodeerd met de actuele gemeentecode uit GBA-tabel 33. De velden zendende en ontvangende applicatie, administratie en gebruiker mogen vrij worden ingevuld.

#### *Indicator overname*

Binnen het sectormodel EF0300 mag alleen indicator overname 'I' (Informatief) gebruikt worden. De ontvangende applicatie mag zelf beslissen hoe het omgaat met een eFormulier en hoeft de gegevens niet te verwerken in de eigen database. Het is uiteraard wel de bedoeling dat de ontvangende applicatie zorg draagt voor de afhandeling van de binnengekomen aanvraag. De wijze waarop dit gebeurt is echter vrij.

### 1.2 Relatiegrafieken als beschrijving van de structuur van een object

De berichten zijn gedefinieerd in de schema's ef030001.msg.xsd en ef030001.ent.xsd. Per bericht wordt in dit document schematisch de structuur van het bericht weergegeven met behulp van zogenaamde relatiegrafieken.



Hiernaast staat het voorbeeld van de relatiegrafiek voor een adres. Linksboven in zo'n relatiegrafiek staat het fundamentele entiteittype waarop het bericht betrekking heeft. Aan het fundamentele entiteittype zijn nul of meer relatie-entiteitstypen gekoppeld (een blokpijl representeert een relatie entiteittype) en aan een relatie-entiteittype is altijd een fundamenteel entiteittype als gerelateerde gekoppeld. Binnen de relatiegrafieken worden entiteitstypen aangeduid met één drieletterige mnemonic (fundamentele en tabel entiteitstypen) cq met twee of drie drieletterige mnemonics (relatie-entiteitstypen). Bij relatie-entiteitstypen staat de eerste mnemonic voor het fundamentele entiteittype vanwaaruit de relatie ligt, de tweede mnemonic voor het fundamentele entiteittype waarnaar de relatie ligt en de derde mnemonic zonodig voor de aard van de relatie in geval er meer dan

voor het fundamentele entiteittype vanwaaruit de relatie ligt, de tweede mnemonic voor het fundamentele entiteittype waarnaar de relatie ligt en de derde mnemonic zonodig voor de aard van de relatie in geval er meer dan

één relatie is. In de relatiegrafieken worden dezelfde mnemonics gebruikt als in het schema als waarde voor het attribute `entiteittype`.

Een lemniscaat ( $\infty$ ) geeft aan dat een relatie willekeurig vaak in het bericht mag voorkomen. Een getal groter dan 1 geeft aan dat een relatie maximaal zoveel keer in het bericht mag voorkomen. Als er niets staat, dan mag een relatie maximaal één keer in het bericht voorkomen. Aan een relatie entiteittype kunnen meerdere fundamentele entiteitstypen als gerelateerde zijn gekoppeld, als deze subtypen zijn van het entiteittype waarnaar de relatie ligt. Bij de betrokkene bij een zaak ligt de relatie naar een subject en dit kan zowel een natuurlijk als een niet-natuurlijk persoon zijn.

## 2 De kennisgevingberichten voor eFormulieren

### 2.1 Inleiding

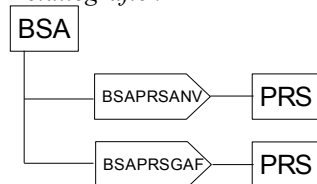
De gegevens van gerelateerden afkomstig uit andere sectormodellen mogen niet gewijzigd worden. Hiervoor de berichten uit het desbetreffende sectormodel gebruikt te worden.

Elk bericht bevat de aanvrager/melder/indiener als gerelateerde via een relatie-entiteit XXXPRSANV, XXXNNPANV of XXXSUBANV met XXX de mnemonic voor het bericht. De relatie-entiteit heeft als element `<statusInfo>`.

De kerngegevens van elk bericht zijn de elementen aanvraagnummer en aanvraagdatum plus de relatie naar de aanvrager.

### 2.2 Aanvraag burgerlijke stand afschrift (BSA)

#### Relatiegrafiek



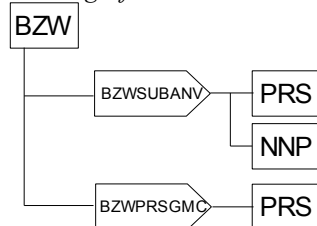
De relatie BSAPRSANV geeft de persoon die de aanvraag heeft ingediend. In het bericht heeft deze relatie als elementnaam 'isAangevraagdDoor'.

De relatie BSAPRSGAF geeft de persoon voor wie het afschrift wordt aangevraagd. In het bericht heeft deze relatie als elementnaam 'isVoor'. GAF staat voor Gebruiker AFschrift.

Het kennisgevingbericht en de operatie in de wsdl hebben als elementnaam bsaLk01.

### 2.3 Indiening bezwaar (BZW)

#### Relatiegrafiek



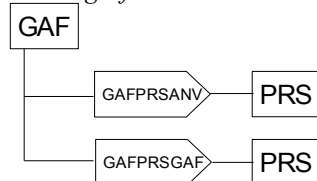
De relatie BZWSUBANV geeft het subject (niet-natuurlijk of natuurlijk persoon) dat het bezwaar heeft ingediend. In het bericht heeft deze relatie als elementnaam 'isIngediendTbv'.

De relatie BZWPRSGMC geeft de persoon die eventueel als gemachtigde voor de indiener van het bezwaar optreedt. In het bericht heeft deze relatie als elementnaam 'wordtBehandeldDoorGemachtigde'. GMC staat voor GeMaChtigde.

Het kennisgevingbericht en de operatie in de wsdl hebben als elementnaam bzaLk01.

### 2.4 Aanvraag GBA afschrift (GAF)

#### Relatiegrafiek



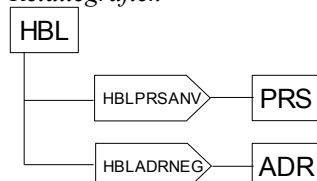
De relatie GAFPRSANV geeft de persoon die de aanvraag heeft ingediend. In het bericht heeft deze relatie als elementnaam 'isAangevraagdDoor'.

De relatie GAFPRSGAF geeft de persoon voor wie het afschrift wordt aangevraagd. In het bericht heeft deze relatie als elementnaam 'isVoor'. GAF staat voor Gebruiker AFschrift.

Het kennisgevingbericht en de operatie in de wsdl hebben als elementnaam gafLk01.

### 2.5 Melding hondenbelasting (HBL)

#### Relatiegrafiek



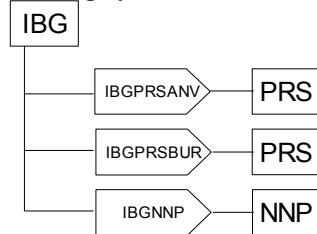
De relatie HBLPRSANV geeft de persoon die de melding voor de hondenbelasting doet. In het bericht heeft deze relatie als elementnaam 'isGemeldDoor'.

De relatie HBLADRNEG geeft zonodig het adres van de nieuwe eigenaar van de hond. NEG staat voor Nieuwe EiGenaar. In het bericht heeft deze relatie als elementnaam 'eigenaarHeeftNieuwAdres'.

Het kennisgevingbericht en de operatie in de wsdl hebben als elementnaam hblLk01.

## 2.6 Inschrijving bouwgrond (IBG)

### Relatiegrafiek



De relatie IBGPRSANV geeft de persoon die inschrijft voor het bouwkegel. In het bericht heeft deze relatie als elementnaam 'isInschrijvingVan'.

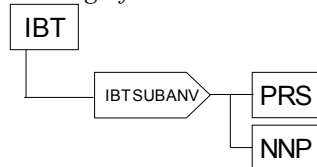
De relatie IBGPRSBUR geeft een gewenste toekomstige buur. In het bericht heeft deze relatie als elementnaam 'wordtBuur'.

De relatie IBGNPN geeft de werkgever van de persoon die inschrijft. In het bericht heeft deze relatie als elementnaam 'inschrijverHeeftWerkgever'.

Het kennisgevingbericht en de operatie in de wsdl hebben als elementnaam ibgLk01.

## 2.7 Inschrijving industrie- of bedrijfsterrein (IBT)

### Relatiegrafiek

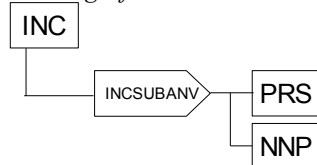


De relatie IBTSUBANV geeft het subject (niet-natuurlijk of natuurlijk persoon) dat zich inschrijft voor een industrie- of bedrijfsterrein. In het bericht heeft deze relatie als elementnaam 'isInschrijvingVan'.

Het kennisgevingbericht en de operatie in de wsdl hebben als elementnaam ibtLk01.

## 2.8 Aanvraag automatische incasso (INC)

### Relatiegrafiek

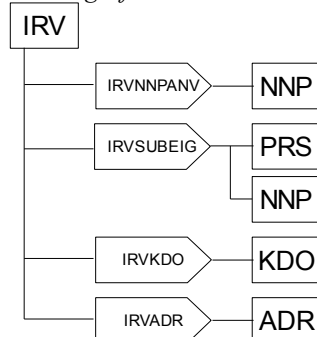


De relatie INCSUBANV geeft het subject (niet-natuurlijk of natuurlijk persoon) dat de automatische incasso aanvraagt of wijzigt. In het bericht heeft deze relatie als elementnaam 'isAangevraagdDoor'.

Het kennisgevingbericht en de operatie in de wsdl hebben als elementnaam incLk01.

## 2.9 Aanvraag in/uitritvergunning (IRV)

### Relatiegrafiek



De relatie IRVNNPANV geeft de niet-natuurlijk persoon die de in/uitritvergunning aanvraagt. In het bericht heeft deze relatie als elementnaam 'isAangevraagdDoor'.

De relatie IRVSUBEIG geeft zonodig het subject (niet-natuurlijk of natuurlijk persoon) dat als eigenaar de aanvrager een machtiging heeft gegeven om een in/uitrit aan te leggen. In het bericht heeft deze relatie als elementnaam 'heeftEigenaarMachtiginggever'.

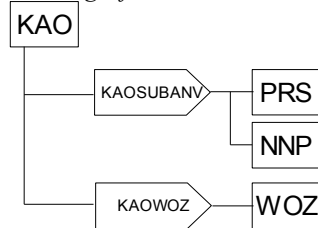
De relatie IRVKDO geeft desgewenst het kadastrale object waarop de in/uitrit zal worden aangelegd. In het bericht heeft deze relatie als elementnaam 'isVoorKadastraalObject'.

De relatie IRVADR geeft desgewenst het adres waarop de in/uitrit zal worden aangelegd. In het bericht heeft deze relatie als elementnaam 'isVoorAdres'.

Het kennisgevingbericht en de operatie in de wsdl hebben als elementnaam irvLk01.

## 2.10 Aanvraag kopie aanslag onroerende zaakbelasting (KAO)

### Relatiegrafiek



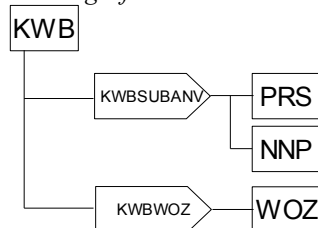
De relatie KAOSUBANV geeft het subject (niet-natuurlijk of natuurlijk persoon) dat de kopie van de aanslag aanvraagt. In het bericht heeft deze relatie als elementnaam 'isAangevraagdDoor'.

De relatie KAOWOZ geeft het WOZ-object waarvoor de kopie van de aanslag wordt aangevraagd. In het bericht heeft deze relatie als elementnaam 'isVoorWOZobject'.

Het kennisgevingbericht en de operatie in de wsdl hebben als elementnaam kaoLk01.

## 2.11 Aanvraag kopie WOZ-beschikking (KWB)

### Relatiegrafiek



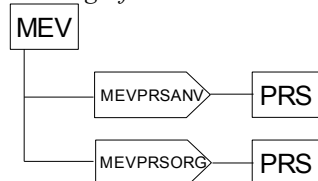
De relatie KWBSUBANV geeft het subject (niet-natuurlijk of natuurlijk persoon) dat de kopie van de WOZ-beschikking aanvraagt. In het bericht heeft deze relatie als elementnaam 'isAangevraagdDoor'.

De relatie KWBWOZ geeft het WOZ-object waarvoor het kopie van de WOZ-beschikking wordt aangevraagd. In het bericht heeft deze relatie als elementnaam 'isVoorWOZobject'.

Het kennisgevingbericht en de operatie in de wsdl hebben als elementnaam kwbLk01.

## 2.12 Melding evenement (MEV)

### Relatiegrafiek



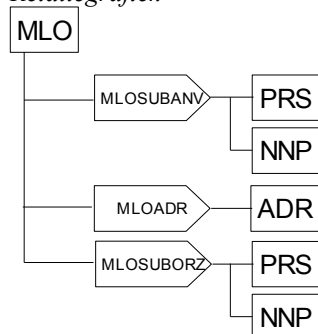
De relatie MEVPRSANV geeft de persoon die het evenement meldt. In het bericht heeft deze relatie als elementnaam 'isGemeldDoor'.

De relatie MEVPRSORG geeft zonodig de persoon die het evenement organiseert. In het bericht heeft deze relatie als elementnaam 'wordtGeorganiseerdDoor'.

Het kennisgevingbericht en de operatie in de wsdl hebben als elementnaam mevLk01.

## 2.13 Melding leefomgeving (MLO)

### Relatiegrafiek



De relatie MLOSUBANV geeft het subject (niet-natuurlijk of natuurlijk persoon) dat de melding heeft ingediend. In het bericht heeft deze relatie als elementnaam 'isIngediendTbv'.

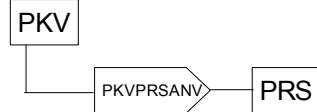
De relatie MLO geeft dat bij benadering de lokatie aangeeft waarop de melding betrekking heeft. In het bericht heeft deze relatie als elementnaam 'isNabij'.

De relatie MLOSUBORZ staat voor het subject (niet-natuurlijk of natuurlijk persoon) dat mogelijk het gemelde feit heeft veroorzaakt. In het bericht heeft deze relatie als elementnaam 'isVeroorzaaktDoor'.

Het kennisgevingbericht en de operatie in de wsdl hebben als elementnaam mloLk01.

## 2.14 Aanvraag parkeervergunning (PKV)

### Relatiegrafiek



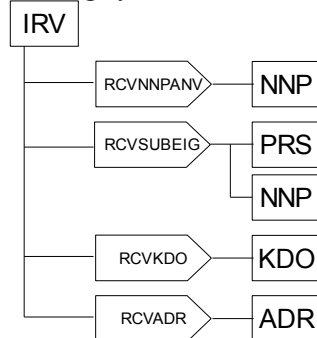
pkvLk01.

De relatie PKVPRSANV geeft de persoon die de parkeervergunning aanvraagt. In het bericht heeft deze relatie als elementnaam 'isAangevraagdDoor'.

Het kennisgevingbericht en de operatie in de wsdl hebben als elementnaam

## 2.15 Aanvraag reclamevergunning (RCV)

### Relatiegrafiek



De relatie RCVNNPANV geeft de niet-natuurlijk persoon die de reclamevergunning aanvraagt. In het bericht heeft deze relatie als elementnaam 'isAangevraagdDoor'.

De relatie RCVSUBEIG geeft zonodig het subject (niet-natuurlijk of natuurlijk persoon) dat als eigenaar de aanvrager een machtiging heeft gegeven om de reclame aan te brengen. In het bericht heeft deze relatie als elementnaam 'heeftEigenaarMachtiginggever'.

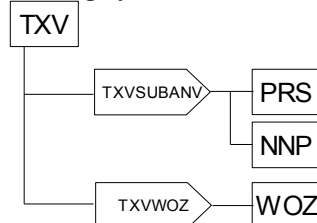
De relatie RCVKDO geeft desgewenst het kadastrale object waarop de reclame zal worden aangebracht. In het bericht heeft deze relatie als elementnaam 'isVoorKadastraalObject'.

De relatie RCVADR geeft desgewenst het adres waarop de reclame zal worden aangebracht. In het bericht heeft deze relatie als elementnaam 'isVoorAdres'.

Het kennisgevingbericht en de operatie in de wsdl hebben als elementnaam rcvLk01.

## 2.16 Aanvraag taxatieverslag (TXV)

### Relatiegrafiek



txvLk01.

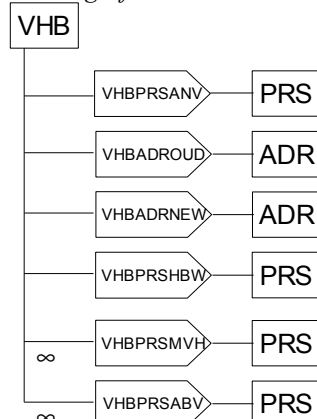
De relatie TXVSUBANV geeft het subject (niet-natuurlijk of natuurlijk persoon) dat het taxatieverslag aanvraagt. In het bericht heeft deze relatie als elementnaam 'isAangevraagdDoor'.

De relatie TXVWOZ geeft het WOZ-object waarvoor het taxatieverslag wordt aangevraagd. In het bericht heeft deze relatie als elementnaam 'isVoorWOZobject'.

Het kennisgevingbericht en de operatie in de wsdl hebben als elementnaam

## 2.17 Melding verhuizing binnenland (VHB)

### Relatiegrafiek



De relatie VHBPRSANV geeft de persoon die verhuizing in het binnenland meldt. In het bericht heeft deze relatie als elementnaam 'isIngediendDoor'.

De relatie VHBADROUD geeft het adres waarvandaan de verhuizende personen vertrekken. In het bericht heeft deze relatie als elementnaam 'verlaat'.

De relatie VHBADRNEW geeft het adres waar de verhuizende personen zich vestigen. In het bericht heeft deze relatie als elementnaam 'gaatNaar'.

De relatie VHBPRSHBW geeft de persoon die hoofdbewoner is van het nieuwe adres. In het bericht heeft deze relatie als elementnaam 'isHoofdbewonerNieuwAdres'.

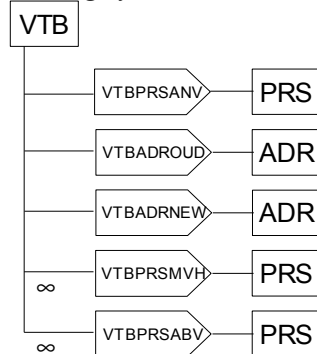
De relatie VHBPRSMVH geeft de personen die verhuizen naar het nieuwe adres. In het bericht heeft deze relatie als elementnaam 'verhuizenMee'.

De relatie VHBPRSABV geeft de personen die achterblijven op het oude adres. In het bericht heeft deze relatie als elementnaam 'blijvenAchter'.

Het kennisgevingbericht en de operatie in de wsdl hebben als elementnaam vhbLk01.

## 2.18 Melding vertrek naar buitenland (VTB)

### Relatiegrafiek



De relatie VTBPRSANV geeft de persoon die het vertrek naar het buitenland meldt. In het bericht heeft deze relatie als elementnaam 'isIngediendDoor'.

De relatie VTBADROUD geeft het adres waarvandaan de verhuizende personen vertrekken. In het bericht heeft deze relatie als elementnaam 'vertrektVan'.

De relatie VTBADRNEW geeft het adres waar de verhuizende personen zich vestigen. In het bericht heeft deze relatie als elementnaam 'gaatNaar'.

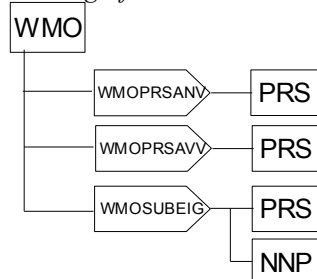
De relatie VHBPRSMVH geeft de personen die vertrekken naar het buitenland. In het bericht heeft deze relatie als elementnaam 'verhuizenMee'.

De relatie VHBPRSABV geeft de personen die achterblijven op het oude adres. In het bericht heeft deze relatie als elementnaam 'blijvenAchter'.

Het kennisgevingbericht en de operatie in de wsdl hebben als elementnaam vtbLk01.

## 2.19 Aanvraag WMO-voorziening (WMO)

### Relatiegrafiek



De relatie WMOPRSANV geeft de persoon die de WMO-voorziening aanvraagt. In het bericht heeft deze relatie als elementnaam 'wordtAangevraagdDoor'.

De relatie WMOPRSVV geeft zonodig de persoon voor wie de WMO-voorziening wordt aangevraagd. In het bericht heeft deze relatie als elementnaam 'wordtAangevraagdVoor'.

De relatie WMOSUBEIG geeft zonodig het subject (niet-natuurlijk of natuurlijk persoon) dat eigenaar is van de woning die zal worden aangepast. In het bericht heeft deze relatie als elementnaam 'woningHeeftAndereEigenaar'.

Het kennisgevingbericht en de operatie in de wsdl hebben als elementnaam ibgLk01.